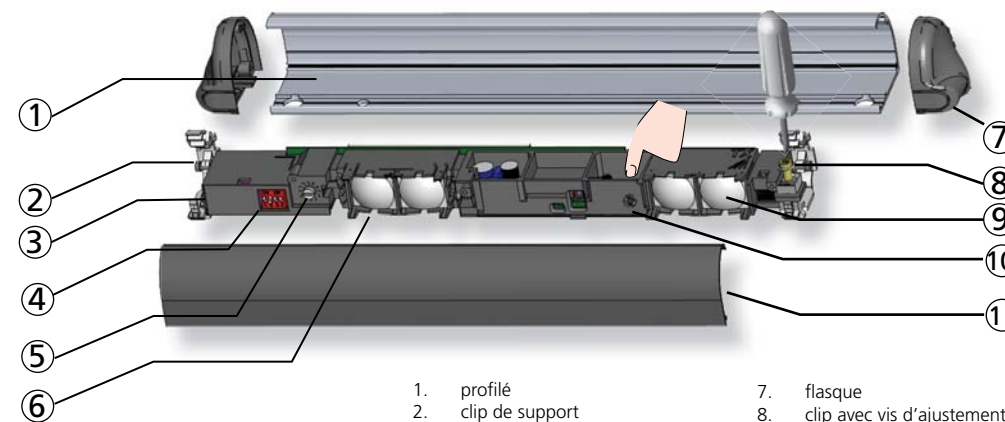


	La LED rouge ou verte s'allume sporadiquement.	Mauvais réglage	<ol style="list-style-type: none"> <li>Vérifiez si le DIP 4 est réglé sur ON.</li> <li>Lancez une calibration.</li> </ol>
	La LED rouge ou verte reste allumée.	Mauvais réglage de la zone de non couverture.	<ol style="list-style-type: none"> <li>Vérifiez si le DIP 4 est réglé sur ON.</li> <li>Lancez une calibration.</li> </ol>
	La LED orange reste allumée en permanence.	Le détecteur rencontre un problème de mémoire.	<ol style="list-style-type: none"> <li>Renvoyez le détecteur à l'usine pour vérification technique.</li> </ol>
	La LED orange clignote 1x toutes les 3 secondes.	Le détecteur signale un problème interne.	<ol style="list-style-type: none"> <li>Coupez et restaurez l'alimentation.</li> <li>Si la LED orange clignote encore, changez le détecteur.</li> </ol>
	La LED orange clignote 2x toutes les 3 secondes.	L'alimentation est trop basse ou trop haute.	<ol style="list-style-type: none"> <li>Vérifiez l'alimentation.</li> <li>Réduisez la longueur du câble ou changez le câble.</li> </ol>
	La LED orange clignote 3x toutes les 3 secondes.	Erreur de communication entre modules.	<ol style="list-style-type: none"> <li>Vérifiez le câblage entre modules.</li> <li>Lancez un comptage des modules : maintenez enfoncé le bouton poussoir du MASTER.</li> </ol>
	La LED orange clignote 4x toutes les 3 secondes.	Le détecteur reçoit trop peu d'énergie IR.	<ol style="list-style-type: none"> <li>Lancez une calibration.</li> <li>Sortez du champ de détection.</li> <li>Changez l'angle des spots.</li> <li>Désactivez l'arrière-plan (DIP 3: OFF).</li> </ol>
	La LED orange clignote 5x toutes les 3 secondes.	Le détecteur reçoit trop d'énergie IR.	<ol style="list-style-type: none"> <li>Lancez une calibration et suivez les instructions.</li> </ol>
		Erreur de calibration	<ol style="list-style-type: none"> <li>Vérifiez la hauteur de montage.</li> <li>Changez la position de la vis de calibration.</li> <li>Lancez une calibration.</li> </ol>
	La LED orange scintille.	Le détecteur est perturbé par des lampes ou un autre détecteur proche.	<ol style="list-style-type: none"> <li>Sélectionnez une autre fréquence par module (DIP 2). Lancez une calibration.</li> </ol>

# 4SAFE OFF SW

Détecteur de sécurisation pour portes battantes automatiques\*

## DESCRIPTION



- |                         |   |
|-------------------------|---|
| 1. profilé              | 7. flasque                              |
| 2. clip de support      | 8. clip avec vis d'ajustement angulaire |
| 3. connecteur principal | 9. émetteur (TX)                        |
| 4. DIP-switch           | 10. bouton poussoir                     |
| 5. vis de calibration   | 11. face avant                          |
| 6. récepteur            |   |

## SPECIFICATIONS TECHNIQUES

Technologie :	infrarouge actif avec suppression de l'arrière-plan
Champ de détection :	400 mm (L) x 70 mm (P) (4 spots à 2 m de hauteur de montage)
Hauteur de montage :	1,1 m à 3 m (selon réflectivité du sol)
Temps de réponse :	64 ms (typ)
Alimentation :	12 V - 24 V AC +/-10% ; 12 V - 30 V DC -5%/+10%
Consommation de courant max. :	120 mA @ 24 V AC / 65 mA @ 24 V DC (MASTER) 80 mA @ 24 V AC / 65 mA @ 24 V DC (autres modules)
Sorties :	2 relais (libres de potentiel)
Tension max. aux contacts :	42 V AC/DC
Courant max. aux contacts :	1 A (résistif)
Pouvoir de coupure max. :	30 W (DC) / 60 VA (AC)
Entrée :	1 optocoupleur (libre de potentiel)
Tension max. aux contacts :	30 V
Seuil de tension :	Etat haut: > 10 V Etat bas: < 1 V
Nombre max. de modules :	4 (jusqu'à 6 si 24 V DC)
Réflectivité :	min 5% à une longueur d'ondes IR de 850 nm
Degré de protection :	IP53
Gamme de température :	-25 °C à +55 °C; 0-95% humidité relative, non condensante
Conformité aux normes :	EMC 2004/108/CE

Les spécifications techniques sont susceptibles de changer sans préavis.  
\* Toute autre utilisation de l'appareil est en dehors du but autorisé et ne peut pas être garantie par le fabricant.



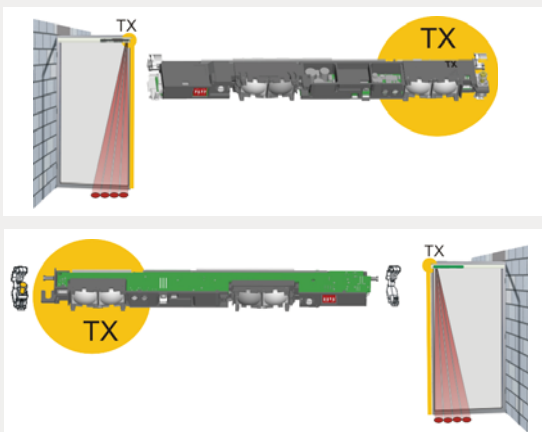
## 1 MONTAGE DU PROFILE



Montez le profilé aussi près que possible du bord de fermeture de la porte. Laissez 2 cm pour placer les capuchons noirs.

Tenez compte de la future position des clips blancs avant de forer et de fixer les vis.

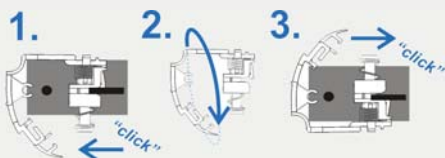
## 2 POSITIONNEMENT DES MODULES



L'émetteur TX doit être placé près des bords de porte à protéger.

Le clip muni d'une vis doit être près de l'émetteur.

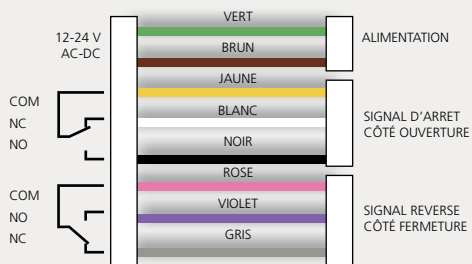
Tournez le module si nécessaire.



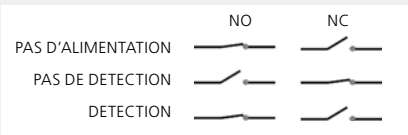
Si il faut tourner le module :

1. Otez les clips
2. Tournez les clips de 180°
3. Réfixez les clips

## 3 CABLAGE



Le module connecté à l'opérateur devient le **MASTER**.



Branchez le CABLE SLAVE entre les modules dans un des 2 emplacements prévus.



## 4 REGLAGES

	COTE DE MONTAGE	FREQUENCE	ARRIERE-PLAN	ZONE NON COUVERTE
<b>ON</b>	RELAI 1 CÔTÉ D'OUVERTURE	FREQ A	ON	35 cm*
<b>OFF</b>	RELAI 2 CÔTÉ DE FERMETURE	FREQ B	OFF	15 cm

VALEURS USINE  
 PAS CONFORME DIN18650

LED pendant détection:  
 R1 > ROUGE  
 R2 > VERTE

Choisissez des fréquences différentes pour les modules proches les uns des autres.

Reflectivité de l'arrière-plan insuffisante: sélectionnez OFF

valeurs approximatives pour hauteur de 1,8 m. \* recommandé pour la plupart des applications

## 5 CALIBRATION



Enfoncez brièvement le bouton poussoir du **MASTER** pour lancer un calibrage de TOUS LES MODULES.

Sortez du champ de détection!



La LED s'éteint > La zone de détection est OK.



Une zone de détection trop petite : Tournez la vis dans le sens des aiguilles d'une montre



Une zone de détection trop longue : Tournez la vis dans le sens contraire des aiguilles



Sortez du champ de détection. Si nécessaire, changez l'angle ou désactivez l'arrière-plan (DIP 3 = OFF).



Lancez une nouvelle calibration.



## 6 VERIFICATION DE LA SECURISATION DE LA PORTE

Vérifiez que la porte et le détecteur fonctionnent correctement.

Si nécessaire, rapprochez ou éloignez les spots de la porte et lancez une **nouvelle calibration**.

